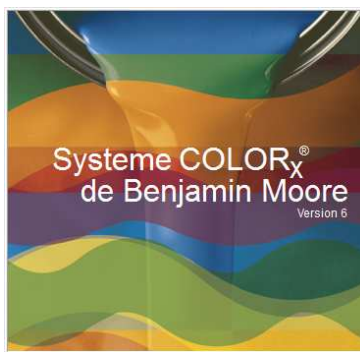


Benjamin Moore & Cie Limitée

Système ColoRx^{MC} de Benjamin Moore

Notes descriptives et guide d'installation

Version 6.27.1000



Cette plus récente version de ColoRx contient de nouvelles caractéristiques, de même que les mises à jour des formules de couleurs pour le Canada, à la page 5.

Questions fréquemment posées sur le portail des détaillants

Vous trouverez sur le portail des détaillants une nouvelle fiche de questions et réponses à télécharger relativement au logiciel ColoRx et aux techniques d'appariement des couleurs.

Entrez sur le portail, puis choisissez « Produits, couleurs et technologie ». Cliquez sur « Information sur ColoRx de Benjamin Moore », puis sur « Solutions aux questions sur ColoRx ». Appuyez sur le bouton « Sauvegarder » afin d'obtenir une copie du document en format PDF. Si vous avez de la difficulté à télécharger le document, veuillez contacter votre représentant de la technologie des couleurs.

Conversion des formules de couleurs créées manuellement, hors série et des concurrents des produits IC aux produits Gennex équivalents

Le système COLOR_x a maintenant la capacité de convertir les formules de couleurs créées manuellement, hors série et des concurrents originellement préparées pour les produits Inspiration Couleur aux produits Gennex équivalents.

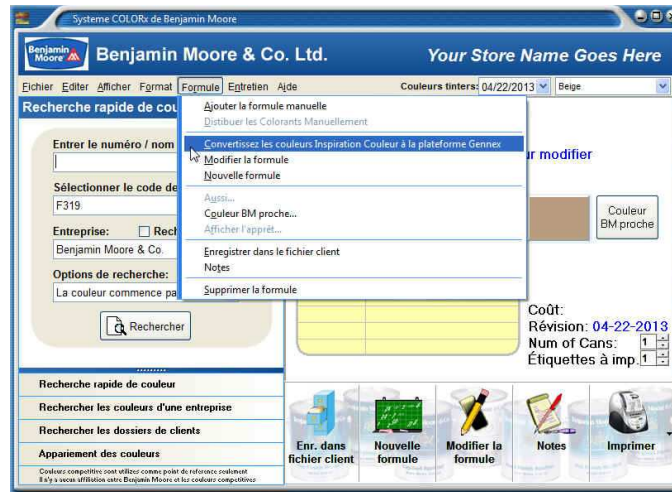
Les produits pris en charge par cette conversion sont : K274, K275, K276, K277, F215, F310, F319, F333, F602, K096, K103 et K105.

Par exemple, si vous avez sauvegardé une formule créée manuellement pour le produit F319, vous pourrez dorénavant obtenir cette même couleur dans le produit Gennex équivalent en utilisant la nouvelle fonction de conversion qui produit un appariement et propose une formule Gennex équivalente. Dans cet exemple, le produit Gennex équivalent est le K549.

Vous trouverez des instructions détaillées ci-dessous.

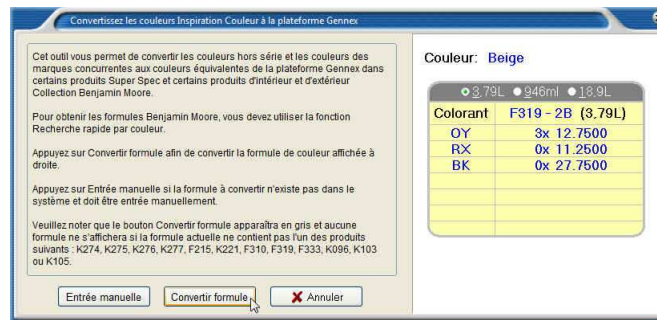
Conversion d'une formule hors série ou entrée manuellement d'un produit Inspiration Couleur au produit Gennex équivalent

Extraire la couleur à convertir – couleur concurrente sauvegardée, appariement hors série ou formule entrée manuellement – puis dans le menu déroulant Formule, choisir « Convertissez les couleurs Inspiration Couleur à la plateforme Gennex », comme indiqué ci-dessous.



Capture d'écran 1

Cliquer sur le bouton Convertir formule, comme indiqué ci-dessous.



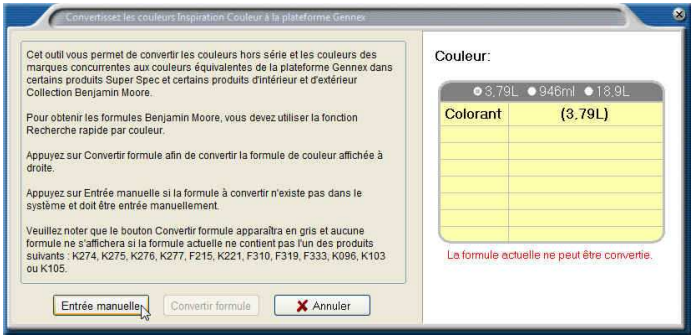
Capture d'écran 2

La formule Gennex équivalente est maintenant affichée à l'écran principal, comme indiqué ci-dessous.



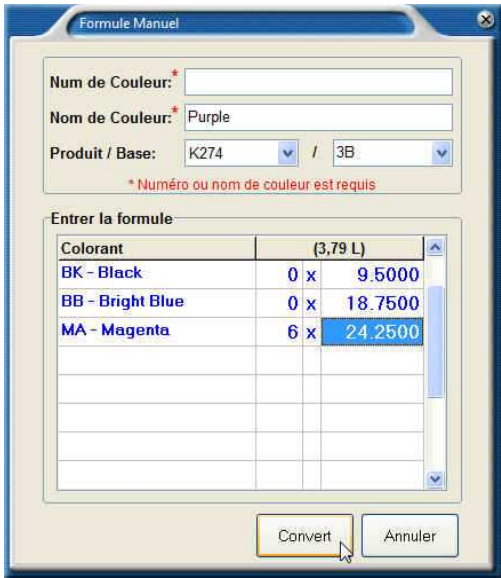
Capture d'écran 3

Vous pouvez aussi entrer une formule IC manuellement, puis la convertir à la plateforme Gennex en cliquant sur le bouton Entrée manuelle, comme indiqué ci-dessous.



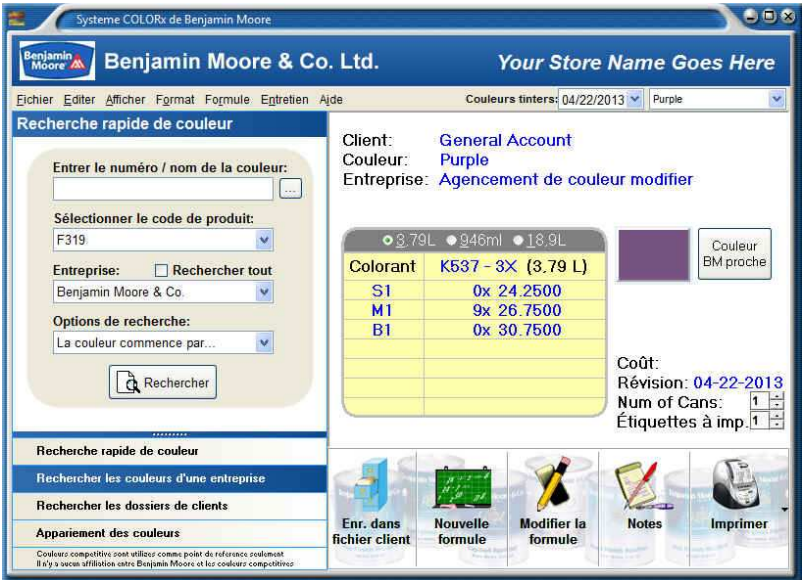
Capture d'écran 4

Entrer maintenant la formule IC connue, puis cliquer sur le bouton Convertir, comme indiqué ci-dessous.



Capture d'écran 5

La formule convertie s'affichera, comme illustré ci-dessous.



Capture d'écran 6

Nouveau message – temps de brassage minimum

Un petit pourcentage de couleurs contiennent plus de 3,8 L de colorants et de base dans un contenant de 3,79 L. Cette quantité supplémentaire de colorants sert à optimiser la performance de la peinture et la tenue de la couleur, mais elle limite l'espace libre dans le contenant. Lorsqu'une de ces formules est extraite du système, le message « Temps de brassage minimum de six minutes requis » s'affichera à droite de la formule, sous l'échantillon de couleur. Toute couleur dont la formule exige une telle quantité de colorants et de base doit toujours être brassée pendant au moins six minutes afin d'assurer le mélange adéquat des colorants dans la base.

Client: General Account
Couleur: 2016-20 (Citrus Orange)
Entreprise: Benjamin Moore & Co.

3.79L 946ml 18.9L

Colorant	524 - 4X (3.79 L)
W1	1x 27.0000
Y2	11x 10.0000
O1	0x 30.0000
R2	0x 7.0000

Aussi...

Temps de brassage minimum de 6 minutes requis.

Coût:
Révision: 2011-03-25
Num of Cans: 1
Étiquettes à imp. 1

Nouvelle collection de couleurs concurrente

Une nouvelle collection offerte par Home Depot, « Home Decorators Collection », a été ajoutée dans cette version de COLOR_x.

Produits Corotech

Les produits Corotech, l'époxy amine à base d'eau V440 et l'époxy acrylique V450 sont disponibles dans cette version de COLOR_x.

Les formules de couleurs de la collection Colonial Williamsburg sont maintenant disponibles pour les contenants de 472 ml

Avant le lancement officiel de la collection au courant du mois, nous avons ajouté les formules des couleurs Colonial Williamsburg pour les contenants de 472 ml. Entrer le nom ou le numéro de la couleur et utiliser le code de produit 127 pour obtenir la formule en format de 472 ml. Toutes les couleurs CWF sont offertes dans les produits Benjamin Moore suivants : Aura^{MD} d'intérieur et d'extérieur, REGAL^{MD} Select d'intérieur et d'extérieur, ADVANCE^{MD} et la peinture « Effet tableau ».

Aide

Lorsque vous utilisez l'application ColoRx, vous pouvez en tout temps consulter le manuel de l'utilisateur et le guide de démarrage en cliquant sur Aide, puis en choisissant ColoRx Aide ou Démarrage rapide de ColoRx.

Formules de couleurs de la concurrence intégrées à ColoRx

Au fil des années, nous avons constitué un vaste répertoire de couleurs provenant de marques de produits concurrents. Ces renseignements sont accessibles par l'option Recherche de couleurs dans ColoRx. Pour vérifier si une couleur figure dans cette base de données, suivez la procédure habituelle de recherche pour une couleur Benjamin Moore. Entrez un numéro ou un nom de couleur, ainsi qu'un produit, puis choisissez une entreprise précise ou cochez la case « Chercher parmi toutes les entreprises » (« Search All ») au-dessus du menu déroulant.

Contrairement à une couleur Benjamin Moore pour laquelle nous disposons d'une formule créée et testée dans notre laboratoire de formulation de couleurs, nous affichons uniquement le dosage d'une couleur concurrente. Ce dosage effectué à l'aide de notre application d'appariement des couleurs génère une formule de couleur, de la même façon dont un spectromètre déterminerait le dosage et l'appariement d'une couleur hors série. Ainsi, pour répondre à un client qui demande l'appariement d'une couleur concurrente, vous devez suivre la procédure suivante :

Commencez par chercher la couleur dans ColoRx pour savoir si elle figure dans le système. Si elle y est, une formule sera calculée et affichée. En cliquant sur le bouton « Meilleur appariement de couleur Benjamin Moore » (« Closest BM Color »), vous obtiendrez les cinq couleurs Benjamin Moore les mieux appariées. Proposez ces couleurs au client et vérifiez si l'une d'elles lui convient. Cette méthode offre deux avantages : d'une part, vous aurez déjà en main une formule Benjamin Moore testée et, d'autre part, vous convertirez le client à une couleur Benjamin Moore.

Par contre, si un échantillon de la couleur réel est disponible, il suffit de l'apparier comme vous le feriez pour une couleur hors série.

Enfin, si le client n'aime pas la couleur qui correspond au meilleur appariement, et qu'aucun échantillon de la couleur n'est disponible, vous pourrez alors utiliser l'appariement calculé par ColoRx.

Pour toute question appeler au 800 809-9213.

Changements apportés à certaines formules depuis la version 6.27.0000 du système ColoRx (Canada)

Les formules de bon nombre de couleurs ont été modifiées pour les produits K5374X, K5384X et K5321X. Vous devez vous référer à la date de révision indiquée en dessous de la formule si vous cherchez une formule pour l'un de ces produits. Toute révision apportée depuis le 22 mars 2013 n'est pas prise en compte dans la version 6.27.0000 du système ColoRx.

Les formules de toutes les couleurs ont été modifiées pour les produits industriels V160, V220, V230, V260, V400, V500, V510 et V520. Cette modification a pour but d'obtenir le volume total adéquat après la coloration. Vous devez vous référer à la date de révision indiquée en dessous de la formule si vous cherchez une formule pour l'un de ces produits. Toute révision apportée depuis le 22 mars 2013 n'est pas prise en compte dans la version 6.27.0000 du système ColoRx.

Les formules suivantes ont été modifiées pour le produit K127 : HC-6, HC-144 et OR-374

La formule suivante a été modifiée pour le produit K177 : 2138-50

La formule suivante a été modifiée pour le produit K183 : 2138-50

La formule suivante a été modifiée pour le produit K235 : 2111-40

La formule suivante a été modifiée pour le produit K274 : 2111-40

La formule suivante a été modifiée pour le produit K276 : 2111-40

La formule suivante a été modifiée pour le produit 30 : 2153-40

La formule suivante a été modifiée pour le produit K524 : 2157-70

La formule suivante a été modifiée pour le produit K526 : CC-420

Les formules suivantes ont été modifiées pour le produit K528 : 2128-10 et OR-423

Les formules suivantes ont été modifiées pour le produit K547 : 2153-50, PM-4, HC -45, OR-7 et OR-254

Les formules suivantes ont été modifiées pour le produit K548 : 2153-50, AF -95, HC-45, OR-7, OR-215 et OR-254

Les formules suivantes ont été modifiées pour le produit K549 : CC-200, HC-45 et OC-7

Les formules suivantes ont été modifiées pour le produit K550 : 2153-50, OR-254 et OR-493

Les formules suivantes ont été modifiées pour le produit K551 : 2153-50 et OR-254

Les formules suivantes ont été modifiées pour le produit K552 : CC-64, OR-192 et R-9907

Les formules suivantes ont été modifiées pour le produit K792 : 2080-10, 2108-40, 2130-30, 2143-70, CC-30, CC-40, CC-70, HC-97, OC-37, OC-57, OC-117, OC-130, OR-92, OR-106, OR-116 et OR-404

Les formules suivantes ont été modifiées pour le produit K793 : 2130-30, CC-30, OC-57, HC-97 et OR-404

Les formules suivantes ont été modifiées pour le produit F794 : 2130-30, CC-30, OC-57, HC-97 et OR-404

Les formules suivantes ont été modifiées pour le produit K797 : HC-6, HC-144 et OR-374

Les formules suivantes ont été modifiées pour le produit F309 : 2122-70, 2123-70, OC -66 et OC-67

Les formules suivantes ont été modifiées pour le produit F310 : OC-1, OR-4 et PM-30

Les formules suivantes ont été modifiées pour le produit F322 : 2111-40, CC-398, OC-1, OR-4, OR-134 et PM-30

Les formules suivantes ont été modifiées pour le produit K536 : PM-14, CC-456 et OR-123

Les formules suivantes ont été modifiées pour le produit K537 : HC-6 et HC-171

Les formules suivantes ont été modifiées pour le produit K538 : HC-6 et HC-171

Les formules suivantes ont été modifiées pour le produit K539 : HC-6 et HC-171

Les formules suivantes ont été modifiées pour le produit K540 : HC-6 et HC-171

Les formules suivantes ont été modifiées pour le produit K626 : HC-6, HC-144 et OR-374

Les formules suivantes ont été modifiées pour le produit K628 : HC-6, HC-144 et OR-374

Système ColoRx^{MD}

Guide d'installation

Le livre des formules ColoRx et le programme du système d'appariement des couleurs sont inclus en un seul ensemble logiciel. Fonctionnant sous les systèmes d'exploitation Windows^{MD} XP, Windows^{MD} Vista, and Windows^{MD} 7 en le téléchargeant au mybenjaminmoore.com ou l'obtenir sur un CD.

Exigences système minimales :

- Processeur Pentium^{MD} d'Intel de 500 MHz ou plus
- 1 Gb de mémoire vive
- 750 Mo d'espace de disque dur
- Lecteur de CD ou DVD
- Carte vidéo lisant 16 millions de couleurs
- Imprimante
- Port en série ou USB pour le spectrophotomètre
- Windows^{MD} XP, Windows^{MD} Vista, and Windows^{MD} 7.

Installation

Si vous téléchargez ColoRx du mybenjaminmoore.com, prenez connaissance des « directives de téléchargement de ColoRx » qui vous aideront à installer l'application sur votre ordinateur.

Pour installer le logiciel à partir d'un CD, le bureau de Windows doit être affiché. Si d'autres applications sont en cours, elles devraient être fermées avant de tenter une installation du programme. Si votre système possède un antivirus détectant automatiquement les logiciels, cette fonction devrait être désactivée avant de débiter.

Insérez le CD intitulé « Système ColoRx » dans le lecteur de CD-ROM.

La procédure d'installation se déclenchera automatiquement et vous mènera à l'**écran de bienvenue**.

Si la procédure d'installation ne se déclenche pas automatiquement, cliquez sur le bouton « Démarrer », en bas à gauche de l'écran. Le menu primaire s'affichera. Cliquez sur « Exécuter » et la boîte de dialogue « Exécuter » s'ouvrira. Tapez « **D:\SETUP** » (« **D:** » est le lecteur désigné du CD) sur la ligne « Ouvrir » et cliquez sur « OK ».

L'assistant d'installation vous guidera à travers les différentes étapes d'installation.

Convention de droits d'utilisation

Lors de la procédure d'installation, l'écran de la convention des droits d'utilisation s'ouvrira. Vous devez lire cette convention, puis l'accepter ou non. Si vous n'êtes pas d'accord avec les conditions de la convention, vous devez cliquer sur le bouton « Annuler » pour quitter la procédure d'installation. Si vous êtes d'accord avec les conditions, vous devez cocher la case appropriée afin de continuer l'installation. La procédure d'installation vous demandera de choisir une région : le Canada ou les États-Unis. Par défaut, la région choisie est les États-Unis.

Après avoir installé le logiciel, il est possible que vous ayez à redémarrer l'ordinateur.

Remarque : *Si vous avez une version précédente du système ColoRx 6, cette procédure d'installation n'effacera pas les échantillons ou noms de clients sauvegardés.*

Conversion des formules des couleurs hors série IC aux produits Gennex

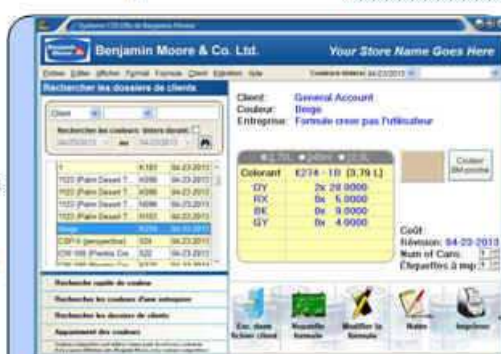
La procédure suivante permet la conversion des formules des couleurs hors série des produits IC de Benjamin Moore aux produits Gennex équivalents. En plus, des appariements de couleur par spectrophotomètre, cette procédure permet la conversion des formules des marques concurrentes, des formules ajustées et des formules manuelles entrées dans le fichier du client ou le système.

Les produits pris en charge par la conversion des formules de produits Inspiration Couleur aux formules des produits Gennex équivalents sont :

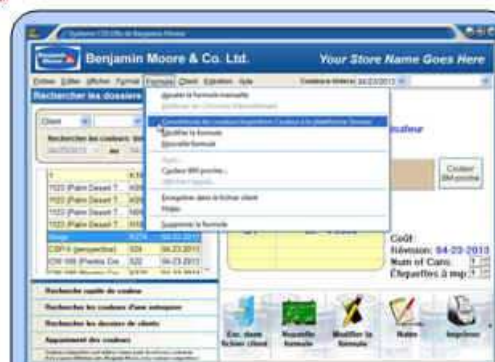
- Conversion des produits Collection BM d'intérieur aux produits REGAL Select d'intérieur
- Conversion des produits Super Spec aux produits Ultra Spec
- Conversion des produits Collection BM d'extérieur aux produits REGAL Select d'extérieur

Les numéros des produits pris en charge sont : K274, K275, K276, K277, F215, F602, F310, F319, F333, K096, K103, K105

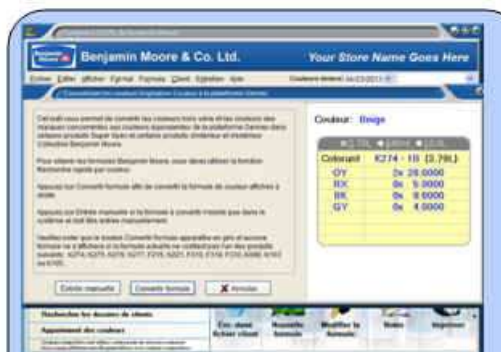
Pour tout autre renseignement, veuillez contacter le Service d'assistance technique de Benjamin Moore au 800-809-9213



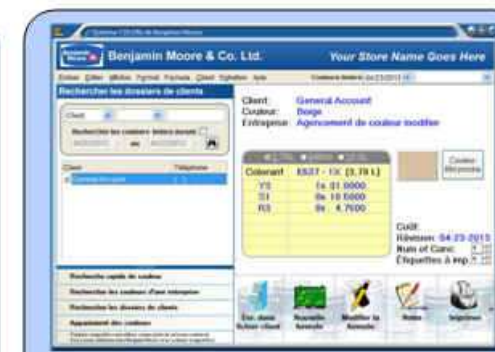
1. Extraire la formule IC à convertir. Il peut s'agir de la couleur d'un concurrent, d'un appariement de couleur hors série ou d'une formule manuelle.



2. À partir de la barre de menu, sélectionner **Formule**, puis **Convertir les formules IC aux formules Gennex**



3. Lorsque la fenêtre s'ouvre, cliquer sur le bouton **Convertir la formule actuelle**. Le bouton apparaîtra en gris si la formule n'est pas celle d'un produit pris en charge. Cliquer sur **Entrée manuelle** si la formule doit être entrée manuellement.



4. L'équivalent Gennex de la formule sera affiché à l'écran principal.